

# Likabehandlingsplan 19/20

för



# Likabehandlingsplan för SFG

---

## 1. *Värdegrund*

*Genom att visa varandra ömsesidig respekt och engagemang skapar vi en trygg miljö.*

## 2. Bakgrund

Likabehandlingsarbete handlar om att värna om elevernas mänskliga rättigheter och att implementera FN:s barnkonvention i skolan. Elever har ett rättsskydd som är likvärdigt det som finns för skolans anställda.

Rätten till likabehandling hör till de grundläggande mänskliga rättigheterna. Alla elever i skolan har samma rättigheter – flickor som pojkar oavsett könsidentitet eller könsuttryck, etnisk tillhörighet, religion eller annan trosuppfattning, funktionsnedsättning, sexuell läggning eller ålder. Eleverna har också rätt att vistas i skolan utan att utsättas för trakasserier eller kränkande behandling.

Enligt diskrimineringslagen och skollagen måste skolan arbeta aktivt för att förebygga och förhindra att elever utsätts för diskriminering, trakasserier och kränkande behandling. Skolan ska också aktivt främja elever lika rättigheter och möjligheter – även kallat likabehandlingsarbete.

På SFG anser vi att det förebyggande arbetet är den viktigaste delen av skolans arbete mot diskriminering och annan kränkande behandling.

## 3. Mobbning eller konflikt?

Med mobbning menas både fysiskt och psykiskt våld. (I psykiskt våld innefattas även utfrysning.) Mobbning innebär att den som är utsatt är i underläge och känner sig kränkt. Kränkningen sker vid upprepade tillfällen, oftast dagligen och över viss tid.

*Upprepningen, det systematiska, samt offrets försvarslösa attityd är det som skiljer mobbning från konflikt och trakasserier. Spontant bråk mellan fysiskt och psykisk jämnstarka eller enstaka trakasserier är inte mobbning*

## De sju diskrimineringsgrunderna

Lagen innehåller förbud mot diskriminering på grund av:

- kön
- etnisk tillhörighet
- religion eller annan trosuppfattning
- sexuell läggning
- könsöverskridande identitet eller uttryck
- funktionshinder
- ålder

### Direkt diskriminering

Barn/elev får inte missgynnas genom särbehandling på grund av kön, etnisk tillhörighet, religion eller annan trosuppfattning, sexuell läggning samt funktionshinder.

### Instruktioner att diskriminera

Ledningen för en verksamhet får inte ge order om att någon ska diskrimineras.

### Trakasserier

Kränkningar som har samband med någon av de sju diskrimineringsgrunderna.

### Annan kränkande behandling

Ett uppträdande som på annat sätt kränker ett barns eller elevs värdighet. Det kan vara:

<b>Fysiska</b>	<b>Verbala</b>	<b>Psykosociala</b>	<b>Text- och bildburna</b>
Slag	Hot	Utfrysning	Klotter
Knuffar	Ord	Tystnad	Brev
Sparkar	Suckar	Blickar	E-post, SMS, MMS, chat, etc
Stölder	Skvaller	Viskningar	
	Förtal		

Rektor eller annan personal får inte utsätta ett barn eller en elev för annan kränkande behandling. Med det menas kränkningar som inte är kopplade till de sju diskrimineringsgrunderna. Elever får heller inte utsätta varandra för sådana kränkningar.

## Förbud mot repressalier

Barn/elev som anmält någon eller själv varit föremål för utredning om brott mot lagen får inte bestraffas. Om en elev anmäler att han/hon blivit utsatt för trakasserier eller någon form av kränkande behandling är man enligt lagen skyldig att utreda detta och att förhindra att det fortsätter. Det gäller kränkningar från såväl personalen som mellan barn/elever.

## **Rättsliga påföljder**

### **Skadestånd**

Genom lagen 2006:67 får barn och elever en förbättrad möjlighet till skadestånd för såväl diskriminering som annan kränkande behandling. Skadestånd kan utgå om ansvarig i verksamheten inte följer lagens skyldigheter. Mål om skadestånd enligt denna lag handläggs i allmän domstol.

### **Tillsyn**

Det finns flera olika myndigheter som har tillsyn över att lagen följs. Handlingar och uppträdande som kränker ett barns/elevs värdighet och som har samband med de sju diskrimineringsgrunderna hanteras av:

Kön – Jämställdhetsombudsmannen

Etnisk tillhörighet samt religion – ombudsmannen mot etnisk diskriminering

Sexuell läggning – ombudsmannen mot diskriminering på grund av sexuell läggning

Funktionshinder – handikappombudsmannen

Inom skolverket finns även en barn- och elevombudsman som har till uppgift att se till att skolorna följer lagen mot diskriminering och annan kränkande behandling. Ett uppträdande som utan att vara trakasserier, kränker ett barns eller en elevs värdighet kommer att tillses av denne ombudsman. Dessa uppträdanden kan även komma att hanteras i domstol enligt brottsbalken. Se vidare under nästa rubrik.

### **Andra påföljder**

Som elev eller personal kan man bli polisanmäld, åtalad och dömd om man utsätter andra för trakasserier eller annan kränkande behandling. Rubriceringen vid sådana åtal kan då bli t ex förtal, olaga hot, hets mot folkgrupp eller misshandel. Vid åtal om t ex misshandel (kan handla om sparkar, knuffar, knuffa, knytnävsslag) ligger straffsatsen från böter till två års fängelse.

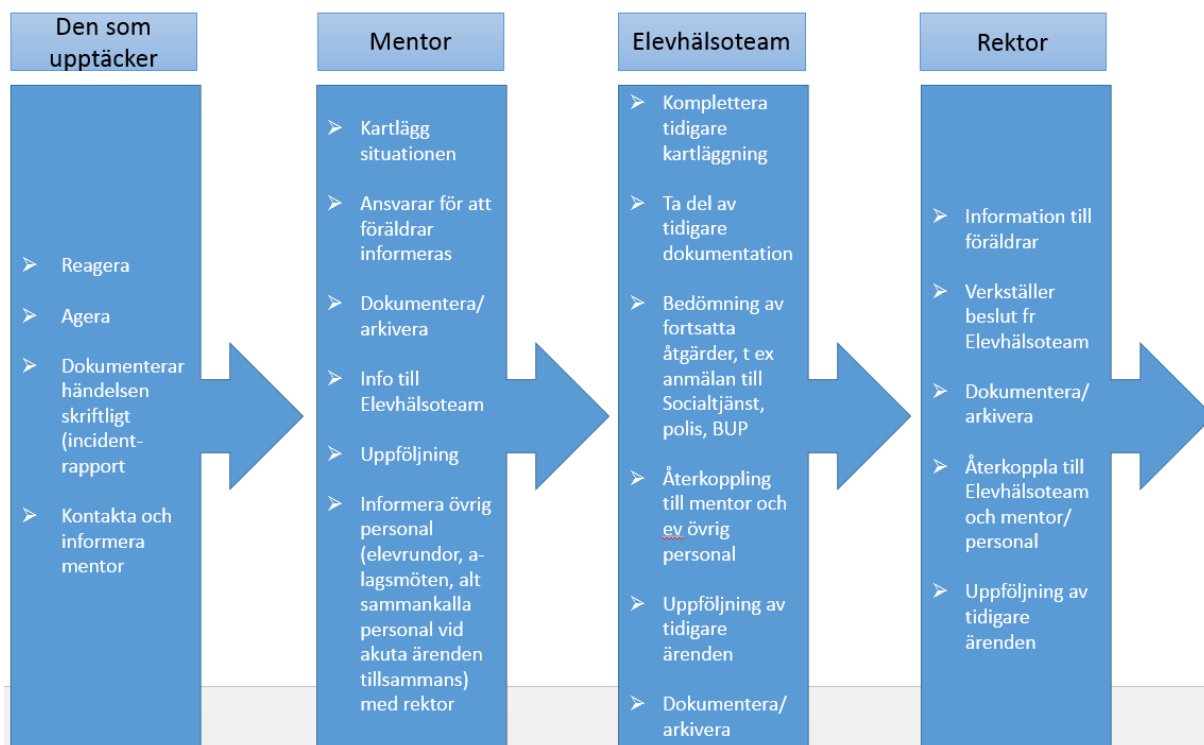
## 4. Rutiner vid incidenter

Den som uppger att han/hon blivit kränkt tas alltid på allvar.

Vi reagerar alltid omedelbart på kränkande behandling, förtryck och dåligt språkbruk. Berörd mentor informeras. Information till hemmet. Mentorn dokumenterar händelsen skriftligt och vilka åtgärder som vidtogs.

## 5. Rutiner vid misstanke om mobbning eller grövre kränkningar

### Processbeskrivning



Den som upptäcker kontaktar mentor och skriver en incidentrapport (finns på Haldor Sharepoint).

Elevhälsoteam (se mer information nedan) informeras. Arbetsuppgifterna fördelas.

Vuxna tar reda på fakta och kartlägger vad som har hänt genom enskilda samtal med elever och personal. Ju mer fakta som kommer fram desto tryggare kan de vuxna framstå i senare samtal.

Ett strukturerat samtal med den/de som kränkt där vi bl a tydligt talar om vad skolan anser om kränkningarna och vad skolan avser att göra. Överenskommelser görs. Föräldrarna underrättas samma dag som de enskilda samtalen skett och erbjuds att komma till skolan för ytterligare samtal.

Övrig personal informeras för att kunna vara vaksam på raster mm.

Uppföljningssamtal sker redan påföljande skoldag med den utsatte. Därefter kontinuerliga uppföljningssamtal med den kränkte och de som kränkt så länge det känns nödvändigt.

Vid behov upprättas åtgärdsprogram för elever i behov av stöd i sammanhanget.

Om rutinerna inte ger effekt kallar rektor till trygghetskonferens med de som kränker.

Vid misstanke om att ett barn/ungdom har utsatts för ett brott ska verksamheten även överväga att göra en polisanmälan.

## 6. Rutiner vid oro för att barn far illa enligt 14 kap. 1§ Socialtjänstlagen

Den som känner oro för att barn far illa kontaktar mentor och skriver ett utkast till orosanmälan till Socialtjänsten. Mentor/uppgiftslämnare informerar omedelbart rektor som gör anmälan till Socialtjänsten. Elevhälsoteamet informeras vid ordinarie veckomöte då man även bestämmer om ärendet ska kompletteras med ytterligare information.

Vid misstanke om att ett barn/ungdom har utsatts för ett brott ska verksamheten även överväga att göra en polisanmälan.

## 7. Elevhälsoteam

Skolans elevhälsoteam består av rektor, skolsköterska, kurator, skolpsykolog och specialpedagog. Dess ansvarsområden är att:

- tillsammans med berörd personal utreda misstänkta mobbningsärenden eller grövre trakasserier, samt att dokumentera och i förekommande fall åtgärda/göra orosanmälan till Socialtjänsten.
- vara ett stöd för personal runt innehållet i det förebyggande arbetet.
- hålla likabehandlingsplanen uppdaterad.

## 8. Medel för kartläggning

**Elevenkät:** Elevenkät genomförs under vårterminen

**Föräldraenkät:** Genomförs varje vårtermin

**Incidentrapporter:** Blankett för incidentrapporter finns att fyllas i vid incidenter (finns på server under gemensam, blanketter och mallar)

**Möten med elevrådet:** ca 1 ggr/månad

**Möten med kamratstödjare:** ca 1 ggr/månad. Vuxenstödjare ansvarar.

**Personalmöten:** 1 ggr/vecka

**Elevrundor:** 1 ggr/termin

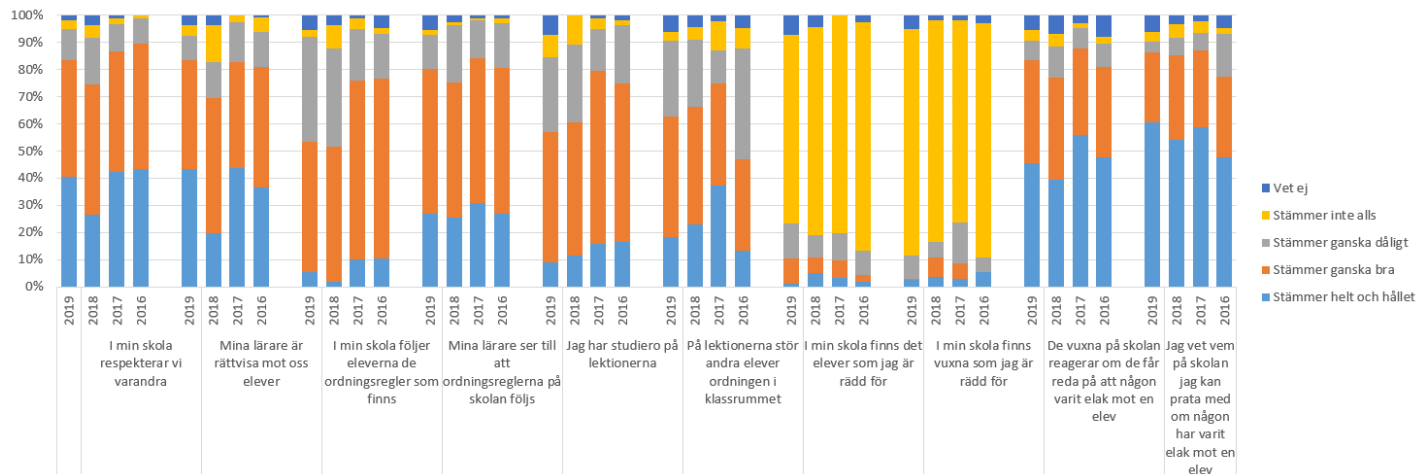
**Utvecklingssamtal:** Mentor ansvarar och rapporterar vid behov till rektor

## 9. Nulägesanalys VT 19

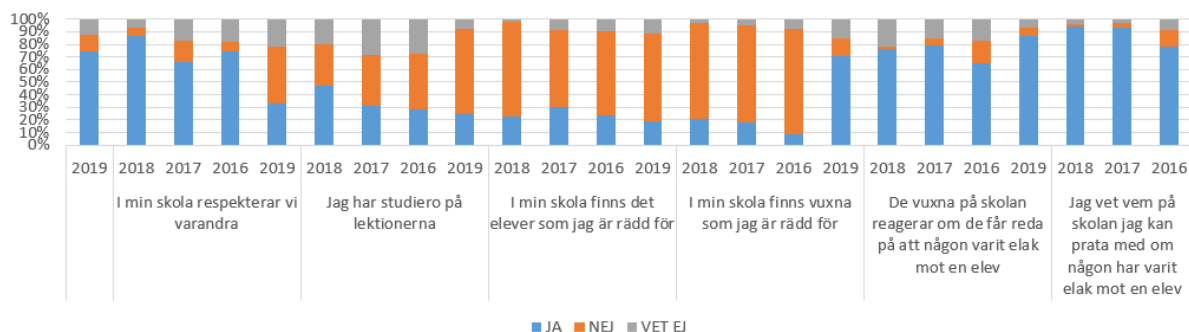
2016-2019

Resultat av elevenkäter:

Trygg och stimulerande lärmiljö/arbetsmiljö åk 3-9



Trygg och stimulerade lärmiljö/arbetsmiljö fsk-åk 2



### VT 19

Vi har ett bra fungerande rastvaktsschema men innehållet på rasterna behöver utvecklas. De vuxna behöver bli mer aktiva. Vi behöver också klargöra rollen vi vuxna har som rastvakter eftersom det är olika åsikter om det är tillräckligt många vuxna ute eller för få. Med en tydligare roll blir det enklare att avgöra vilket behovet är.

I arbetslag fsk-åk 3 har vi blivit bättre på att delge varandra om olika incidenter mellan elever.

Vi har under läsåret haft temadagar med fokus på lika behandling. Där vi bland annat arbetat med dilemmafrågor och komplimanger. Under mentorstiden har vi också arbetat med dessa frågor till exempel genom att diskutera FN:s barnkonvention.

## 10. Mål framåtsyftande

Under läsåret 2019-2020 arbetar vi mot följande gemensamma mål:

- På skolan respekterar vi varandra
  - Värdegrundsarbete på mentorstid
  - Arbete med kamratstödjare
- Eleverna följer de ordningsregler som finns
- All personal ser till att ordningsreglerna på skolan följs
  - Varje klassrum ska ha tydliga regler för vad som gäller i klassrummet och konsekvenser. Nya regler för klassen ska upprättas under höstterminen tillsammans med eleverna.
  - Skolans regler och regler för rasten ska vara tydliga och finnas tillgänglig för både elever och personal.
- Alla elever har studiero på lektionerna
- Ingen elev stör ordningen i klassrummet
  - Tydligt och engagerat ledarskap i klassrummet
  - Vi arbetar med extra anpassningar för att varje elev ska kunna arbeta och utvecklas.
- På skolan är ingen elev rädd för någon annan elev eller vuxen
  - Alla elever tillhör en mentorsgrupp som kontinuerligt arbetar med värdegrundsarbete
  - De vuxna på skolan tar tag i situationer som uppstår utifrån vår likabehandlingsplan
  - Arbetet med kamratstödjarna
  - Alla vuxna möter eleverna med respekt
- De vuxna på skolan reagerar om de får reda på att någon varit elak mot en elev
  - De vuxna på skolan tar tag i situationer som uppstår utifrån vår likabehandlingsplan
  - Vi dokumenterar incidenter
- Alla elever vet vem på skolan hen kan prata med om någon har varit elak mot en elev
  - Vi arbetar kontinuerligt med att skapa goda relationer till alla elever. Vi tilltalar eleverna med namn, minglar med eleverna under lunchen och raster med mera.



## 11. Så här når vi målen

Främjande aktiviteter för att nå våra mål

Konkreta, tidsbestämda åtgärder. Vem ansvarar?

Delmål	Åtgärd och tidsplan	Vem ansvarar
<p>Eleverna följer de ordningsregler som finns</p> <p>All personal ser till att ordningsreglerna på skolan följs</p>	<p>Skolans regler och regler för rasten ska vara tydliga och finnas tillgänglig för både elever och personal. (Nya regler sätts upp varje hösttermin)</p> <p>Varje klassrum ska ha tydliga regler för vad som gäller i klassrummet och konsekvenser. Nya regler för klassen ska upprättas under höstterminen tillsammans med eleverna (höstterminen)</p>	<p>Skolans regler ansvarar rektor för</p> <p>Regler för rasten ansvarar fritids för</p> <p>Klassrumsregler ansvarar undervisande lärare i respektive klass för</p>
<p>Alla elever har studiero på lektionerna</p> <p>Ingen elev stör ordningen i klassrummet</p>	<p>Tydligt och engagerat ledarskap i klassrummet (hela läsåret)</p> <p>Vi arbetare med extra anpassningar för att varje elev ska kunna arbeta och utvecklas. (hela läsåret)</p>	<p>Undervisande lärare</p>
<p>På SFG är ingen elev rädd för någon annan elev eller vuxen</p>	<p>Alla elever tillhör en mentorsgrupp som kontinuerligt arbetar med värdegrundsarbete. (på våren delas nya elever in i mentorsgrupper som de tillhör hela läsåret)</p> <p>Alla vuxna möter eleverna med respekt (hela läsåret)</p>	<p>Mentor och arbetslagen</p> <p>All personal</p>
<p>De vuxna på skolan reagerar om de får reda på att någon varit elak mot en elev</p>	<p>De vuxna på skolan tar tag i situationer som uppstår utifrån vår likabehandlingsplan</p> <p>Vi dokumenterar incidenter (hela läsåret)</p>	<p>All personal</p>
<p>Alla elever vet vem på skolan hen kan prata med om någon har varit elak mot en elev</p>	<p>Vi arbetar kontinuerligt med att skapa goda relationer till alla elever. Vi tilltalar eleverna med namn, minglar med eleverna under lunchen och raster med mera. (hela läsåret)</p>	<p>All personal</p>

**Förebyggande aktiviteter för att nå våra mål**  
**Konkreta, tidsbestämda åtgärder. Vem ansvarar?**

Delmål	Åtgärd och tidsplan	Vem ansvarar
På skolan respekterar vi varandra	Värdegrundsarbete på mentorstid (hela läsåret)  Arbete med kamratstödjare, se beskrivning av kamratstödjares arbete (hela läsåret)	Mentorer  Grethe Spjuth
På skolan är ingen elev rädd för någon annan elev eller vuxen	De vuxna på skolan tar tag i situationer som uppstår utifrån vår likabehandlingsplan (hela läsåret)  Arbetet med kamratstödjarna (hela läsåret)	All personal  Grethe Spjuth

## **12.Uppföljning och utvärdering**

Likabehandlingsplanens åtgärder utvärderas under läsåret av arbetslagen samt fritids. Eventuella förändringar skrivs i de protokoll som förs vid mötena och publiceras på Haldor.

Elever och föräldrar genomför en enkät under våren 2020.

Personalen kommer att utvärdera åtgärderna i årets likabehandlingsplan i sin helhet under maj 2020.

## **13.Dokumentation**

Det är av stor vikt att dokumentera kränkningar, kartläggning, åtgärder och uppföljning. För dokumentationen ansvarar rektor tillsammans med mentor.

## **14.Vuxna som utsatts eller utsätter andra för diskriminering eller annan kränkande behandling**

Om det framkommer att en vuxen utsatt en elev eller en annan vuxen för diskriminering eller annan kränkande behandling skall detta anmälas till och hanteras av arbetsledningen. Det åligger i detta fall arbetsledningen att utreda och åtgärda detta. Om kränkning konstateras kallas personen som kränker till samtal med rektor. Till detta samtal ska även facklig representant kallas. För att motverka och förebygga detta förs en kontinuerlig dialog mellan arbetsledning och arbetstagare genom t ex medarbetarsamtal och/eller arbetsplatsträffar där det finns möjlighet att prata om värdegrund och förhållningssätt. Det är även av vikt att jobba med personalens trivsel och välbefinnande.

## **15.Uppföljning och utvärdering**

I samband med utvärderingsdag i juni kan planen och dess åtgärder utvärderas och följas upp. Arbetsmiljöronden utgör en del av underlaget. Den kompletteras med att eleverna får ge synpunkter på resultatet. Kamratstödarna och elevhälsoteamet utvärderar sitt arbete. Därefter kan vi skriva en ny likabehandlingsplan.